

Complexe sportif à Hamm

157B, rue de Hamm
L-1713 Luxembourg-Hamm

PREMIER COUP DE PELLE

le mardi 16 juin 2026 à 18.00 heures



Vue aérienne depuis le sud-est

© Jonas Architectes, Best Ingénieurs Conseils, Betic Ingénieurs Conseils, Schroeder & Associés Ingénieurs Conseils, Büro Ernst Landschaftsplaner, Dutt & Kist GmbH Landschaftsarchitekten, Janusch.co

HISTORIQUE

Suite à une demande croissante des associations sportives et d'athlétisme pour la création d'une nouvelle infrastructure sportive répondant durablement aux besoins actuels et futurs des athlètes, et en raison de la déconstruction du Stade Josy Barthel à Luxembourg-Belair dans le cadre du projet d'aménagement urbain et résidentiel « Wunnquartier Stade », le collège échevinal a exprimé, dans la déclaration échevinale couvrant la période législative 2017 à 2023, sa volonté de concevoir un nouveau complexe sportif comprenant un stade d'athlétisme, un grand hall sportif, une salle d'haltérophilie et un parc public à Luxembourg-Hamm.

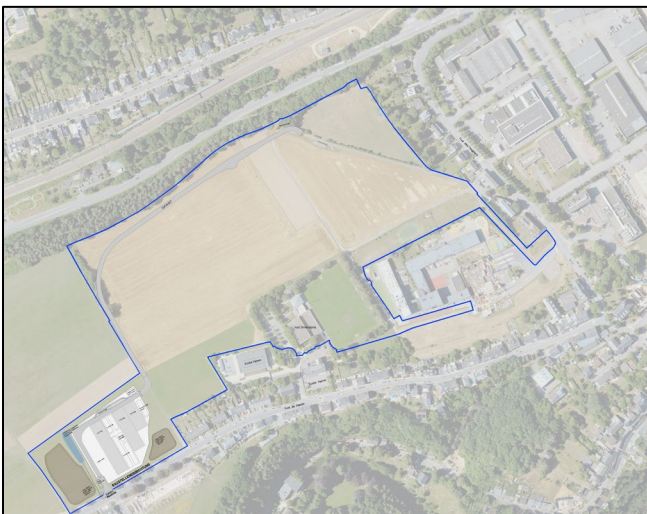
DESCRIPTIF

L'implantation du complexe sportif à Hamm, développée sur un terrain d'environ 12 hectares, se déroule en trois grandes phases de construction.

Phase 1 – Viabilisation du site

La première phase a débuté en mai 2026 et sera achevée, selon toutes prévisions, en mai 2027. Elle porte sur la viabilisation du site, le terrassement en pleine masse ainsi que l'installation de la base vie du chantier. Ce projet a été approuvé par le conseil communal lors de sa séance du 20 octobre 2025.

Devis estimatif : 16 511 808 € (honoraires et taxes compris) – vote CC du 20 octobre 2025



Implantation du complexe sportif à Luxembourg-Hamm

© Jonas Architectes, Best Ingénieurs Conseils, Betic Ingénieurs Conseils, Schroeder & Associés Ingénieurs Conseils, Büro Ernst Landschaftsplaner, Dutt & Kist GmbH Landschaftsarchitekten

Phase 2 – Réalisation du complexe sportif

La deuxième phase commencera à l'automne 2026 et concernera la construction du complexe sportif. La zone d'intervention couvrira une superficie totale de 6,1 hectares, répartie comme suit :

- 3,9 hectares dédiés au stade d'athlétisme,
- 1,8 hectare aménagé en parc public,
- 0,4 hectare réservé aux quais de bus.

La zone située au sud-ouest, utilisée pendant les travaux pour l'installation de chantier, sera partiellement reconvertie en parking provisoire.

Devis estimatif : 110 693 506 € (honoraires et taxes compris) – vote CC du 19 décembre 2025



Projection du complexe sportif sur le terrain situé rue de Hamm

© Jonas Architectes, Best Ingénieurs Conseils, Betic Ingénieurs Conseils, Schroeder & Associés Ingénieurs Conseils, Büro Ernst Landschaftsplaner, Dutt & Kist GmbH Landschaftsarchitekten

Présentation détaillée du projet de construction du nouveau complexe sportif



Vue sur le bâtiment principal du complexe sportif

© Jonas Architectes, Best Ingénieurs Conseils, Betic Ingénieurs Conseils, Schroeder & Associés Ingénieurs Conseils, Büro Ernst Landschaftsplaner, Dutt & Kist GmbH Landschaftsarchitekten, Janusch.co

Une architecture intuitive et intégrée au site

Résolument orientée vers la piste de compétition destinée à offrir un équipement de qualité pour des compétitions nationales et internationales, la conception du nouveau complexe sportif de la Ville de Luxembourg résulte également d'une réflexion induite par la topographie du site et la piste d'entraînement qu'il couvre pour moitié.

En effet, ces deux éléments - topographie et piste d'entraînement - forment la volumétrie fluide du bâtiment.

En plus du verre, trois matériaux principaux définissent l'enveloppe du bâtiment, successivement.

- Au loin, c'est principalement le ruban métallique, constitué de losanges en aluminium pleins et perforés qui attire le regard tout en faisant la transition entre la façade et la toiture du bâtiment.
- Lorsqu'on s'approche, c'est une façade en bois qui ancre le bâtiment dans le terrain. Ce bardage vertical alterne avec des pans de façades vitrés qui permettent aux athlètes qui s'entraînent de profiter de la lumière naturelle et de vues vers les environs ainsi qu'aux passants d'avoir des vues vers le hall d'entraînement depuis le « corridor vert ».

- Dès leur arrivée dans l'enceinte, les athlètes et spectateurs découvrent une tribune en béton, surplombée d'un auvent formé par le ruban métallique en porte-à-faux, qui offrira un abri confortable aux spectateurs pendant les compétitions.

Cette tribune condensera ces trois matériaux et fera la part belle au génie civil puisque comme dans le hall d'entraînement, les structures, notamment des poutres treillis en bois, resteront apparentes.

Le complexe sportif propose une architecture intégrée au site, conciliant exigences sportives et contraintes topographiques.

La combinaison de l'aluminium, du bois, du verre et du béton structure un ensemble fonctionnel et lisible, adapté aux usages des athlètes et des spectateurs.

Infrastructures et équipements

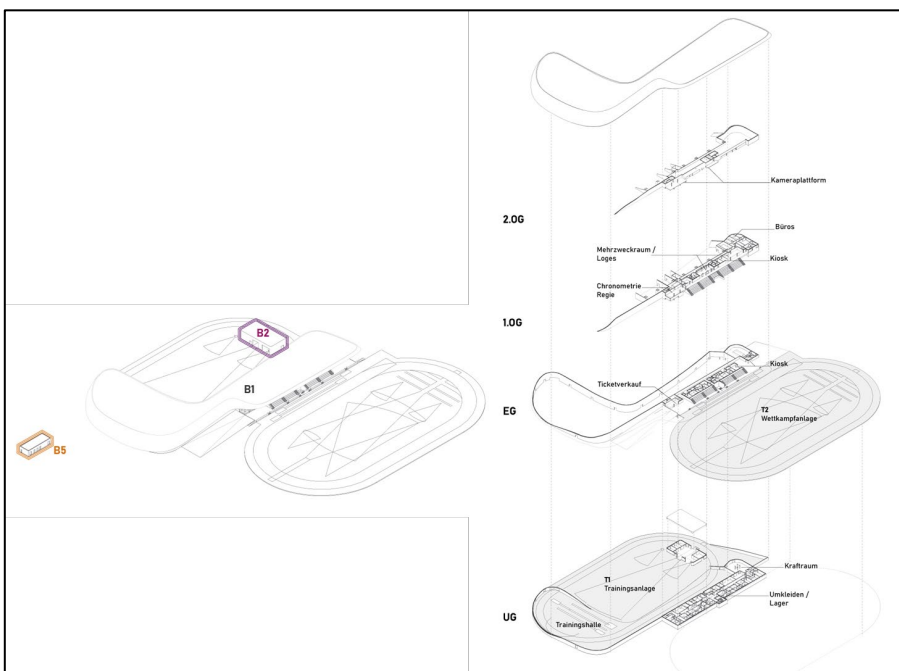
Le complexe sportif comprendra les infrastructures et équipements suivants :

- un stade de compétition (T2) de 400 m avec 8 couloirs, conforme au standard *World Athletics – 400 Metre Standard Track*, incluant :
 - une tribune mobile d'une capacité de 1 000 places assises,
 - des gradins fixes offrant 400 places assises,
- un bâtiment principal (B1) d'une superficie totale de 12 740 m² (NRF – surface nette) comprenant :
 - une tribune fixe couverte de 867 places assises,
 - un hall sportif de 5 511 m²,
 - une salle d'haltérophilie de 450 m²,
 - deux salles polyvalentes,
 - des bureaux et salles de réunion,
 - deux kiosques,
 - neuf vestiaires,
 - un *call room*,
 - un local antidopage,
 - divers locaux annexes et espaces de stockage ;
- une toiture équipée d'une installation photovoltaïque d'une puissance de 968 kWp
- un stade d'entraînement (T1) de 400 m avec 4 couloirs, traversant le hall sportif ;
- une piste d'entraînement inclinée de 50 m comportant 2 couloirs ;
- un hall de lancer (B2) d'une superficie de 430 m² ;
- des bassins dédiés à la collecte, à la rétention et à l'infiltration des eaux pluviales, avec une capacité totale de rétention de 1500 m³, destinée également à l'arrosage des terrains en gazon naturel ;

Concept énergétique

Le concept énergétique du bâtiment principal (B1) du complexe sportif repose sur :

- des pompes à chaleur air/eau pour :
 - le chauffage et le refroidissement,
 - la production d'eau chaude sanitaire,
 - le refroidissement des locaux IT ;
- la production photovoltaïque :
 - puissance installée : 968 kWp, couvrant environ 40 % des besoins électriques ;
- des centrales de ventilation double flux avec récupération de chaleur ≥ 80 % ;
- la récupération des eaux pluviales :
 - couverture d'environ 70 % des besoins pour les WC et urinoirs ;
- l'éclairage LED ;
- la gestion technique centralisée pour l'ensemble des installations HVAC et électriques ;
- la classe de performance énergétique : A.



Vue en détail des bâtiments. Le bâtiment principal (B1) comporte 3 niveaux et une plateforme technique (2.0G) pour les caméras.

© Jonas Architectes, Best Ingénieurs Conseils, Betic Ingénieurs Conseils, Schroeder & Associés Ingénieurs Conseils, Büro Ernst Landschaftsplaner, Dutt & Kist GmbH Landschaftsarchitekten,



Vue du hall sportif depuis l'ouest

© Jonas Architectes, Best Ingénieurs Conseils, Betic Ingénieurs Conseils, Schroeder & Associés Ingénieurs Conseils, Büro Ernst Landschaftsplaner, Dutt & Kist GmbH Landschaftsarchitekten, Janusch.co

Aménagement extérieur

Le corridor d'espaces libres comprend un réseau de cheminements composé d'un chemin de service et d'une piste de course adjacente, qui forment ensemble un parcours de remise en forme, auquel sont rattachés plusieurs modules de jeux et de sport.

Les modules possèdent chacun une thématique propre et sont conçus selon un principe récurrent, permettant une orientation intuitive et créant une cohérence spatiale. Une zone périphérique d'arbres délimite une ouverture accueillant des espaces d'activités, intégrant différentes stations équipées de jeux.

Au total, plus de 100 nouvelles plantations sont prévues. L'ensemble paysager, fortement végétalisé, vise à atteindre la qualité visuelle et écologique d'une forêt urbaine, destinée à renforcer la résilience climatique de Hamm.



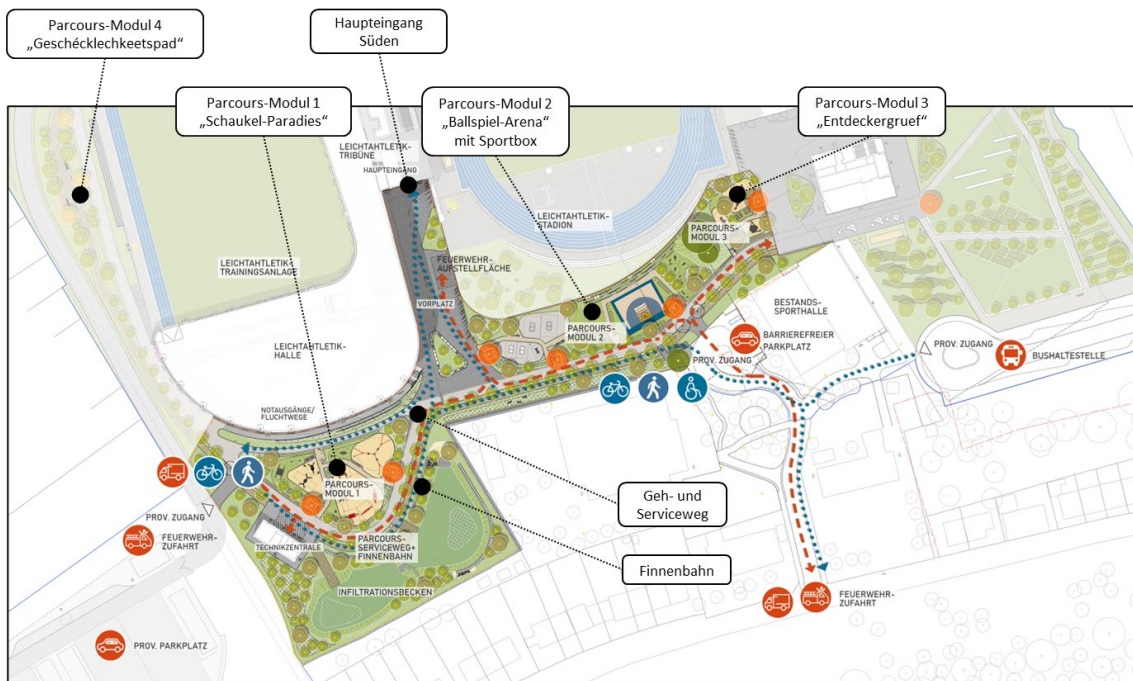
Vue aérienne depuis le nord-ouest

© Jonas Architectes, Best Ingénieurs Conseils, Betic Ingénieurs Conseils, Schroeder & Associés Ingénieurs Conseils, Büro Ernst Landschaftsplaner, Dutt & Kist GmbH Landschaftsarchitekten, Janusch.co



Vue aérienne depuis l'ouest

© Jonas Architectes, Best Ingénieurs Conseils, Betic Ingénieurs Conseils, Schroeder & Associés Ingénieurs Conseils, Büro Ernst Landschaftsplaner, Dutt & Kist GmbH Landschaftsarchitekten, Janusch.co



Présentation de la zone extérieure située au sud du complexe sportif

© Jonas Architectes, Best Ingénieurs Conseils, Betic Ingénieurs Conseils, Schroeder & Associés Ingénieurs Conseils, Büro Ernst Landschaftsplaner, Dutt & Kist GmbH Landschaftsarchitekten

PLANNING

La viabilisation du terrain a débuté en mai 2026, alors que la construction des bâtiments débutera en novembre 2026. Les aménagements extérieurs, y compris les terrains d'athlétisme, commenceront à la fin de l'année 2027. Selon les prévisions actuelles, l'ensemble du projet sera achevé pour avril 2029.

CHRONOLOGIE

28/02/2022	Décision du CE autorisant le Service Sports de la Ville de Luxembourg à lancer une soumission pour la mission de coordination du projet
22/05/2023	Décision du CE autorisant le Service Sports de la Ville de Luxembourg à lancer un appel à candidatures en vue de désigner la maîtrise d'œuvre chargée de la conception du projet pour la construction d'un complexe sportif comprenant entre autres un stade d'athlétisme, un hall multisports et des terrains de football
24/01/2025	Approbation CE de l'avant-projet
19/12/2025	Approbation CC du projet définitif
16/06/2026	Premier coup de pelle

DEVIS ESTIMATIF

Phase 1 - viabilisation du terrain :

16 511 808 € (honoraires et taxes compris) – vote CC du 20 octobre 2025

Phase 2 - complexe sportif comprenant un stade d'athlétisme, un grand hall sportif, une salle d'haltérophilie et un parc public :

110 693 506 € (honoraires et taxes compris) – vote CC du 19 décembre 2025

MAITRISE D'OUVRAGE

Ville de Luxembourg – Direction Architecte – Service Sports

MAITRISE D'OEUVRE

Architecte	JONAS ARCHITECTES
Ingénieurs statiques	BEST
Ingénieurs techniques	BETIC
Planification des infrastructures ext. / installations sportives	SCHROEDER / ERNST
Architecture paysagère	SCHROEDER / DUTT & KIST
Gestion de projet	PAUL WURTH GEPROLUX