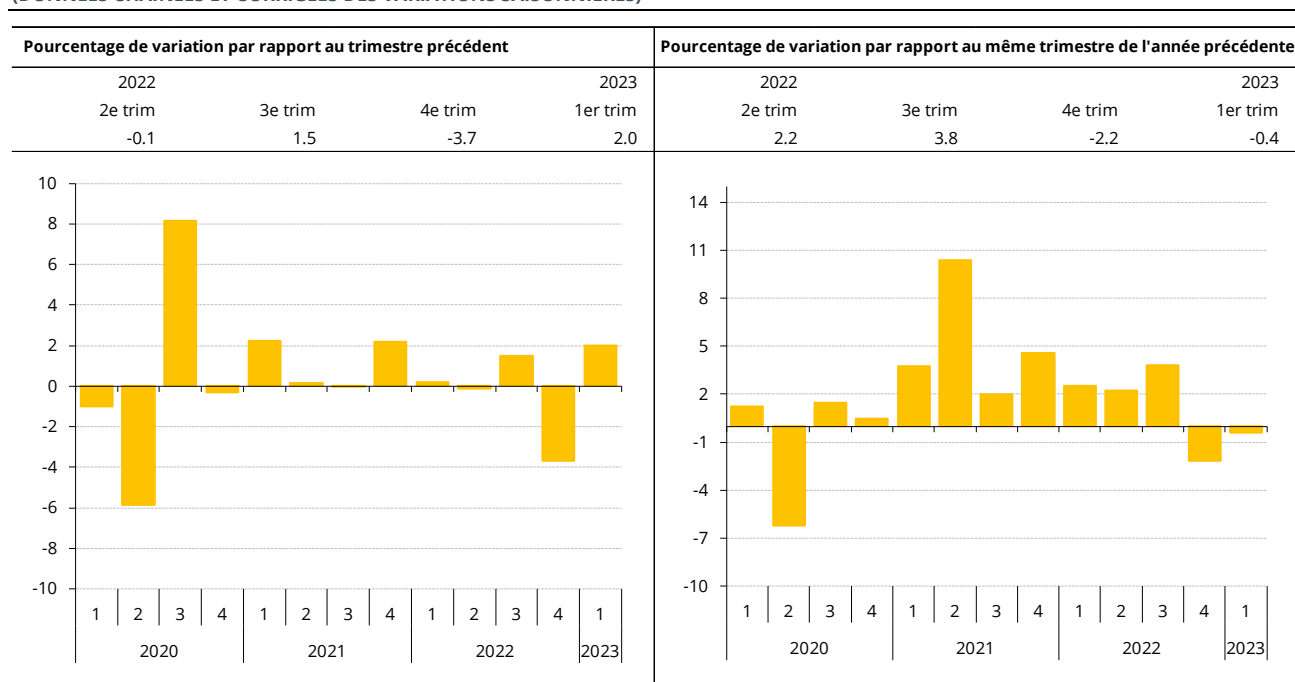


## PIB en volume pour le 1<sup>er</sup> trimestre 2023: +2.0% par rapport au trimestre précédent

Au premier trimestre 2023, l'évolution du PIB en volume a été de +2.0% par rapport au trimestre précédent et de -0.4% par rapport au premier trimestre de 2022. Les évolutions annuelles du PIB en volume pour 2022 sont révisées comme suit: le quatrième trimestre reste à -2.2%, le troisième trimestre est révisé à +3.8% au lieu de +3.7% et le deuxième trimestre reste à +2.2%.

Le STATEC publie la première estimation du Produit Intérieur Brut (PIB) pour le premier trimestre 2023, ainsi que des chiffres révisés pour les trimestres précédents. Les séries trimestrielles du PIB et des principaux agrégats sont corrigées des variations saisonnières<sup>1</sup>.

**TABLEAU 1: ÉVOLUTION DU PIB EN VOLUME**  
(DONNÉES CHAÎNÉES ET CORRIGÉES DES VARIATIONS SAISONNIÈRES)



Source : STATEC

## Le PIB selon l'approche «Production»

La valeur ajoutée des activités financières et d'assurance augmente de 5.5% par rapport au trimestre précédent. L'évolution des autres branches, par ordre d'importance dans le PIB, se présente comme suit: «Commerce; transports; hébergement et restauration» -0.5%, «Services aux entreprises et location» +4.9%, «Activités immobilières» +2.1%, «Industrie, y compris énergie et distribution d'eau» -1.8%, «Construction» +6.4%, et «Administration publique, éducation et santé» +0.6% (voir tableau 2).

**TABLEAU 2: PIB ET VALEUR AJOUTÉE PAR BRANCHE DE PRODUCTION**  
(DONNÉES CORRIGÉES DES VARIATIONS SAISONNIÈRES EN VOLUME – AUX ARRONDIS PRES)

|  | Pourcentage de variation par rapport au trimestre précédent |            |             |            | Pourcentage de variation par rapport au même trimestre de l'année précédente |            |             |             |
|--|---|------------|-------------|------------|--|------------|-------------|-------------|
|  | 2022  | 3e trim    | 4e trim     | 2023       | 2022   | 3e trim    | 4e trim     | 2023        |
|  | 2e trim   |            |             | 1er trim   | 2e trim  |            |             | 1er trim    |
| <b>PIB</b>   | <b>-0.1</b>   | <b>1.5</b> | <b>-3.7</b> | <b>2.0</b> | <b>2.2</b>   | <b>3.8</b> | <b>-2.2</b> | <b>-0.4</b> |
| Agriculture, sylviculture et pêche                 | -2.5  | -0.5       | 0.5         | 1.9        | 1.1  | 2.4        | 1.9         | -0.7        |
| Industrie, y compris énergie et distribution d'eau | -6.6  | -0.6       | 0.1         | -1.8       | 1.9  | -1.6       | -6.1        | -8.8        |
| Construction                                       | -8.8  | -0.9       | -0.3        | 6.4        | -0.5   | -1.7       | -0.8        | -4.2        |
| Commerce; transports; hébergement et restauration  | 1.4   | -0.2       | -2.2        | -0.5       | 5.9  | 4.7        | 0.2         | -1.5        |
| Information et communication                       | -3.8  | -0.1       | -4.4        | -1.8       | -0.7   | 10.7       | -2.3        | -9.8        |
| Activités financières et d'assurance               | 4.4   | 4.9        | -10.5       | 5.5        | 1.9  | 7.0        | -6.4        | 3.4         |
| Activités immobilières                             | 0.1   | -1.1       | -0.4        | 2.1        | 1.1  | -0.4       | -2.0        | 0.6         |
| Services aux entreprises et location               | 0.2   | -0.2       | -3.4        | 4.9        | 2.2  | 2.3        | -2.6        | 1.4         |
| Administration publique, éducation et santé        | 0.3   | 1.3        | 1.2         | 0.6        | 3.6  | 4.9        | 5.4         | 3.3         |
| Autres activités de services                       | 0.3   | 1.7        | 2.1         | -2.9       | 1.9  | 3.6        | 4.9         | 1.0         |
| <b>Valeur ajoutée totale</b>                       | <b>0.1</b>  | <b>1.5</b> | <b>-3.5</b> | <b>2.1</b> | <b>2.5</b>   | <b>4.2</b> | <b>-1.8</b> | <b>0.1</b>  |

Source : STATEC

## Le PIB selon l'approche «Dépenses»

Par rapport au quatrième trimestre 2022, la dépense de consommation finale des ménages et des institutions sans but lucratif au service des ménages a augmenté de 2.3%, alors que celle des administrations publiques a diminué de 0.4%. La formation brute de capital augmente de 6.4%. Les exportations ont diminué de 0.8% et les importations ont diminué de 1.3% (voir tableau 3).

**TABLEAU 3: PIB ET COMPOSANTES DE LA DEMANDE**  
(DONNÉES CORRIGÉES DES VARIATIONS SAISONNIÈRES EN VOLUME – AUX ARRONDIS PRES)

|   | Pourcentage de variation par rapport au trimestre précédent |            |             |            | Pourcentage de variation par rapport au même trimestre de l'année précédente |            |             |             |
|---|---|------------|-------------|------------|--|------------|-------------|-------------|
|   | 2022  | 3e trim    | 4e trim     | 2023       | 2022   | 3e trim    | 4e trim     | 2023        |
|   | 2e trim   |            |             | 1er trim   | 2e trim  |            |             | 1er trim    |
| <b>PIB</b>  | <b>-0.1</b>   | <b>1.5</b> | <b>-3.7</b> | <b>2.0</b> | <b>2.2</b>   | <b>3.8</b> | <b>-2.2</b> | <b>-0.4</b> |
| Dépense de consommation finale des ménages et des institutions sans but lucratif au service des ménages | 0.9   | 1.9        | -2.6        | 2.3        | 3.2  | 3.6        | 0.0         | 2.5         |
| Dépense de consommation finale des administrations publiques  | 0.6   | 1.9        | 0.9         | -0.4       | 2.6  | 5.4        | 4.7         | 3.1         |
| Formation brute de capital fixe   | -0.8  | -3.6       | -2.5        | 6.4        | 3.2  | 2.3        | -10.9       | -0.8        |
| Exportations  | 0.4   | -0.7       | -1.3        | -0.8       | 0.0  | 0.9        | -4.2        | -2.4        |
| Importations  | 0.3   | -1.2       | -0.2        | -1.3       | -0.7   | 0.6        | -4.7        | -2.5        |

Source : STATEC

## Définitions

**PIB - approche production** : d'après l'approche de production, le Produit intérieur brut (aux prix du marché) est égal à la somme des valeurs ajoutées brutes (aux prix de base) des différents secteurs institutionnels ou des différentes branches d'activité, augmentée des impôts moins les subventions sur les produits (lesquels ne sont pas affectés aux secteurs et aux branches d'activité).

**PIB - approche dépense** : d'après l'approche de dépense, le Produit intérieur brut (aux prix du marché) est égal à la somme des emplois finaux de biens et de services par les unités institutionnelles résidentes (consommation finale effective, formation brute de capital), plus les exportations, moins les importations de biens et services.

**<sup>1</sup>Désaisonnalisation (ajustement saisonnier)** : traitement statistique qui élimine l'influence des variations saisonnières dans l'observation des phénomènes économiques. Des facteurs climatiques et institutionnels qui surviennent régulièrement à la même époque d'une année ont une influence sur l'activité économique et sociale, et font varier les habitudes de consommation et/ou de production. La désaisonnalisation d'une série économique consiste à utiliser des techniques mathématiques afin d'éliminer l'effet de ces disparités périodiques afin de pouvoir mieux analyser le cycle économique sous-jacent. Ainsi, les séries des comptes trimestriels sont systématiquement corrigées des effets saisonniers.

Pour des renseignements supplémentaires, veuillez consulter la rubrique: Méthodologie – Sources et méthodes – Économie et finances – Comptes nationaux sur le Portail des statistiques

**Taux de croissance annuel (en glissement annuel)** : ce taux mesure en pourcents, la variation d'une grandeur (par exemple, le Produit Intérieur Brut) entre deux années consécutives, en comparant sa valeur d'un trimestre T d'une année par rapport au même trimestre de l'année précédente (T-4).

**Taux de croissance trimestriel (en glissement trimestriel)** : ce taux mesure en pourcents, la variation d'une grandeur (par exemple, le Produit Intérieur Brut) entre deux trimestres consécutifs, en comparant sa valeur d'un trimestre T donné par rapport au trimestre précédent (T-1). Comparé à la mesure précédente, ce taux permet de percevoir plus tôt un éventuel retournement dans le cycle économique.

### Pour en savoir plus

Bureau de presse | ☎ +352 247-88455 | ✉ [press@statec.etat.lu](mailto:press@statec.etat.lu)  
[statistiques.lu](http://statistiques.lu)

Le STATEC tient à remercier tous les collaborateurs qui ont contribué à la réalisation de cette parution.

La reproduction totale ou partielle du présent bulletin d'information est autorisée à condition d'en citer la source.

Restez connectés ! [Inscrivez-vous à notre newsletter](#)

