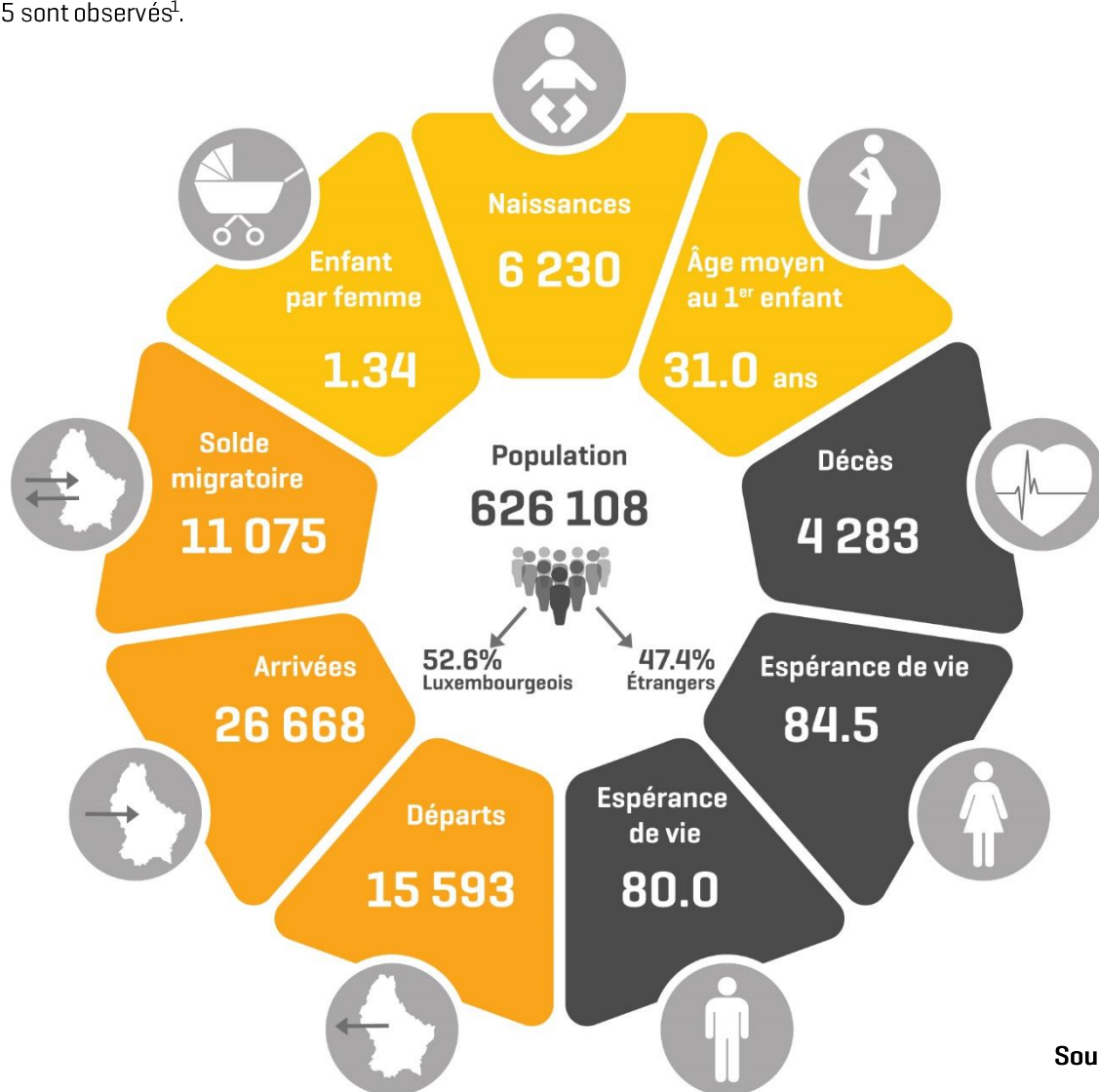


## 626 000 habitants au 1<sup>er</sup> janvier 2020

Au cours de l'année 2019, la population du Grand-Duché a augmenté de 12 214 personnes de sorte qu'au 1<sup>er</sup> janvier 2020, 626 108 habitants résident au Luxembourg. Cet accroissement continu de la population est majoritairement dû à l'immigration nette. 47% des habitants du pays ne possèdent pas la nationalité luxembourgeoise.

Au courant de l'année 2019, un solde naturel [naissances - décès] de 1 947 et un solde migratoire [arrivées - départs] de 11 075 sont observés<sup>1</sup>.

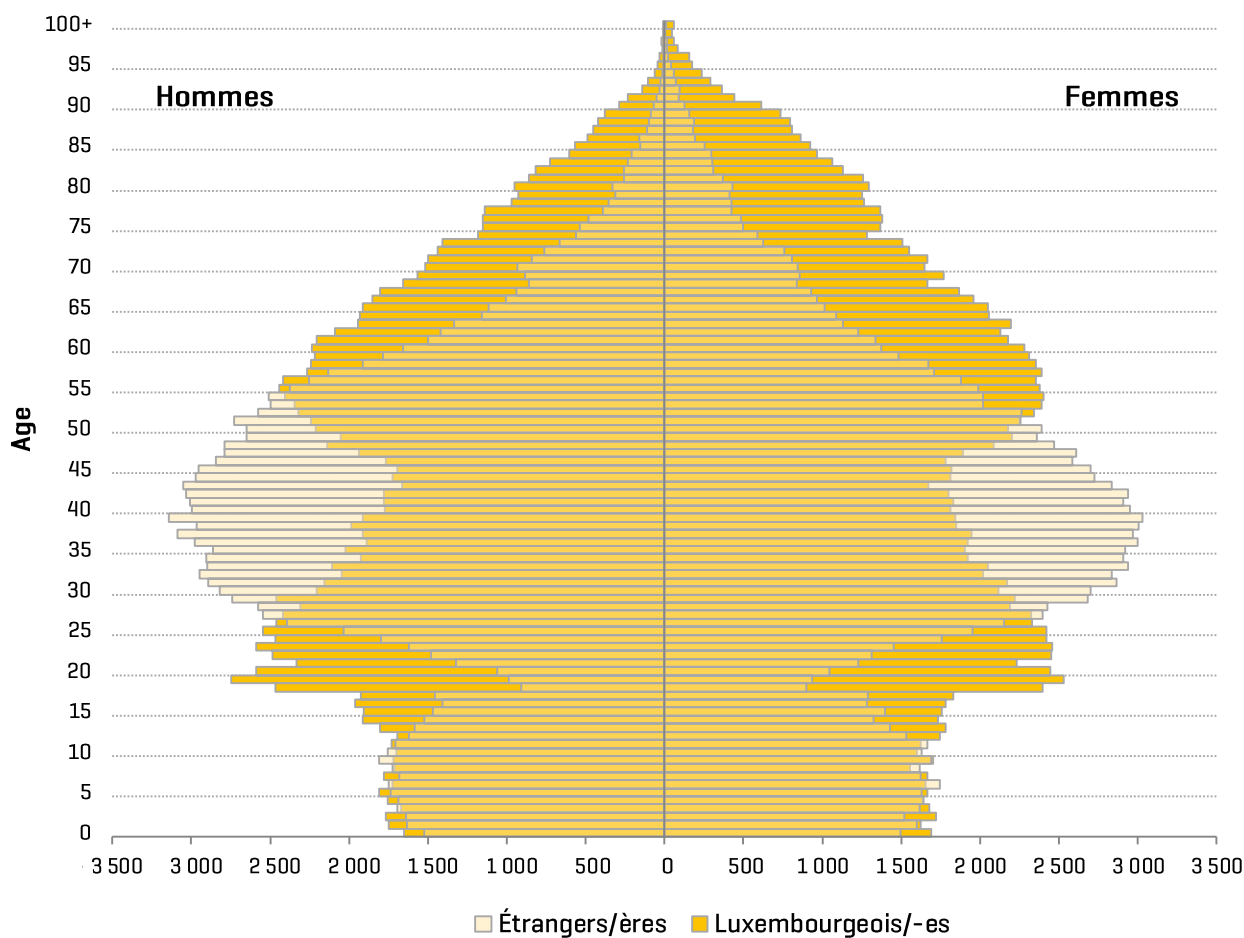


Source: STATEC

<sup>1</sup> Chiffres basés sur le Registre National des Personnes Physiques. A noter qu'il existe également un ajustement statistique de -808, consistant à un nettoyage informatique du Registre National des Personnes Physiques

Au 1<sup>er</sup> janvier 2020, l'âge moyen de la population est de 40.3 ans pour les femmes et de 38.8 ans pour les hommes. Les habitants étrangers sont significativement plus jeunes que les Luxembourgeois. L'âge moyen pour les femmes luxembourgeoises est de 42.6 ans contre 37.6 ans pour les femmes étrangères. Pour les hommes luxembourgeois, l'âge moyen s'élève à 40.1 ans contre 37.4 ans pour les étrangers. En superposant la pyramide des âges des étrangers et des nationaux, on observe que la part des étrangers entre 0 et 19 ans diminue [48.7% de personnes étrangères chez les 0-4 ans et 36.1% chez les 15-19 ans]. Ensuite, pour les classes d'âge de 30 à 54 ans, la population étrangère est surreprésentée. Après l'âge de 55 ans, la part de la population luxembourgeoise prend à nouveau le dessus. La population étrangère diminue et devient très faible aux âges très élevés [29.1% de personnes de nationalité étrangère à partir de 65 ans et seulement 18.1% à partir de 90 ans].

## LES ETRANGERS PLUS JEUNES QUE LES LUXEMBOURGEOIS AU 1<sup>ER</sup> JANVIER 2020



Source : STATEC, CTIE

## Baisse des naissances et des décès

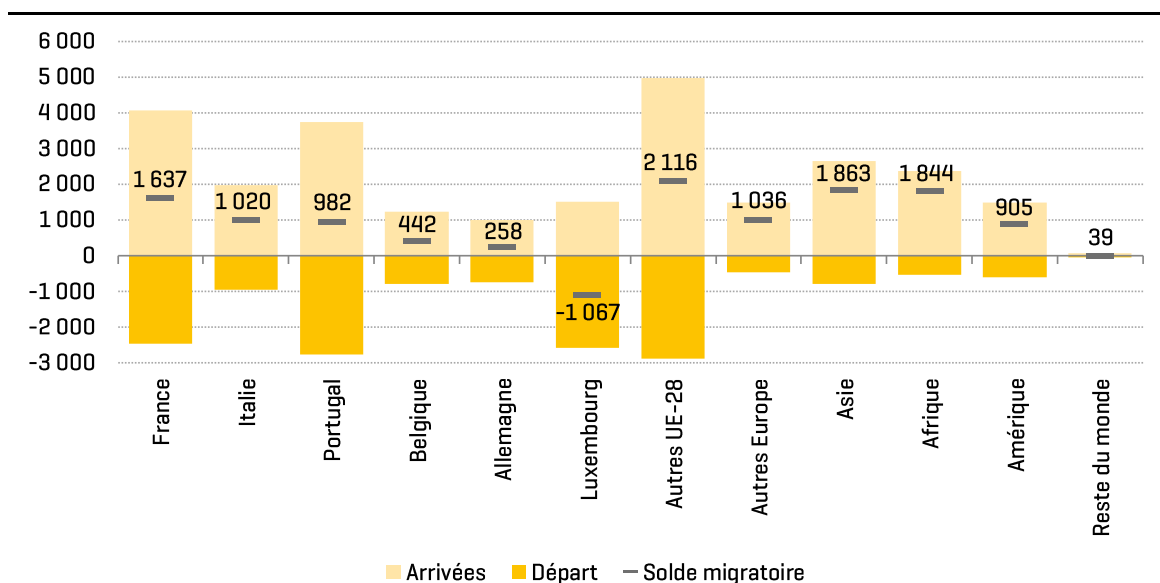
Le nombre de naissances est en légère diminution en 2019, passant de 6 274 en 2018 à 6 230 en 2019 (-0.7%). Cette diminution est due au nombre légèrement moins important de naissances d'enfants de nationalité étrangère [-2.4% par rapport à 2018], tandis que le nombre de nouveau-nés luxembourgeois augmente légèrement [+1.0%]. Suite à la diminution du nombre de naissances, l'indicateur conjoncturel de fécondité<sup>2</sup> passe de 1.38 enfant par femme en 2018 à 1.34 enfant par femme en 2019.

En 2019, le nombre de décès s'élève à 4 283. Il diminue de 0.8% par rapport à l'année 2018. Le nombre absolu de décès dans la population étrangère est plus bas, et ce en raison de sa structure par âge très jeune : 1 027 décès de résidents étrangers ont été observés en 2019. 3 256 citoyens de nationalité luxembourgeoise sont décédés en 2019.

## Le Luxembourg reste un pays d'immigration

Concernant les flux migratoires internationaux<sup>3</sup>, un solde migratoire positif de 11 075 personnes (26 668 arrivées et 15 593 départs) est observé en 2019. Depuis 2014, les Français surpassent les Portugais qui étaient toujours en tête ces dernières années. Ces derniers sont même légèrement devancés par les Italiens depuis 2018. En 5 ans, la part des Portugais dans l'immigration nette total, chute de plus de 7 points de pourcent et ne représente que 8.9% en 2019. Les Français prennent la tête du peloton. En 2019, leur part dans l'immigration nette est de 14.8%. Les flux migratoires des Italiens passent de 3.9% en 2010 à 9.2% en 2019 de l'excédent migratoire total. En ce qui concerne nos deux autres pays limitrophes, la part des Belges dans l'immigration nette est de 4.0% tandis que celle des Allemands s'élève à 2.3%.

## FLUX MIGRATOIRES PAR NATIONALITE : SOLDE MIGRATOIRE TOUJOURS NEGATIF POUR LES LUXEMBOURGEOIS EN 2019



Sources : STATEC, CTIE

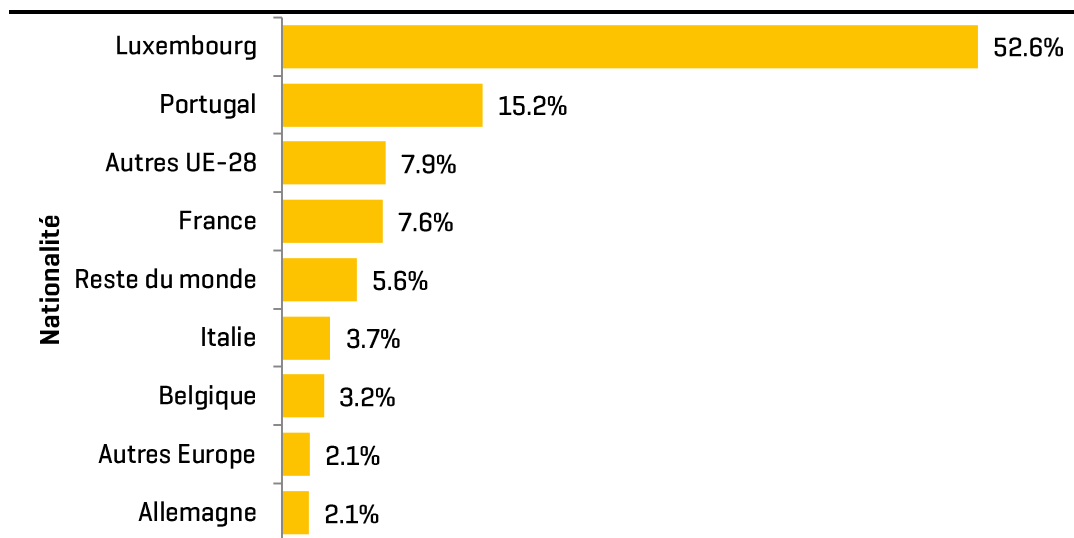
<sup>2</sup> L'indicateur conjoncturel de fécondité est encore appelé "Somme des naissances réduites": c'est la descendance finale dans une génération fictive qui aurait, à chaque âge successif, la fécondité empruntée à chacune des trente-cinq générations (15 à 49 ans) réelles observées pendant une année donnée. Les chiffres constituent des estimations. L'indicateur conjoncturel de fécondité pour les femmes luxembourgeoises a été calculé à partir de taux de fécondité par année d'âge.

<sup>3</sup> Les chiffres se basent sur un fichier extrait du Registre national des personnes physiques et mis à la disposition du STATEC par le Centre des technologies de l'information de l'Etat (CTIE).

## La part des Luxembourgeois reste stable

Par rapport à 2018, le nombre de naturalisations diminue en 2019 passant de 6 950 à 5 657 [-18.6%]. Néanmoins, la part des Luxembourgeois dans la population reste stable et elle est de 52.6% au 1<sup>er</sup> janvier 2020.

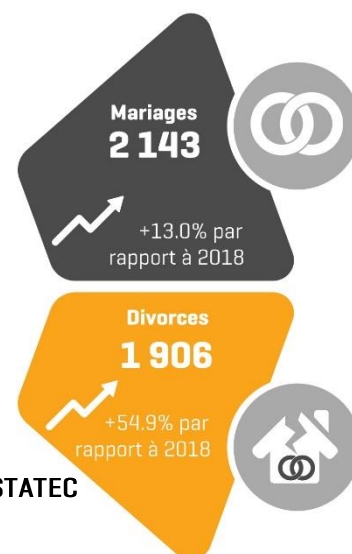
## BIEN QU'EN DIMINUTION, LES PORTUGAIS RESTENT LA PREMIERE COMMUNAUTE ETRANGERE AU 1<sup>ER</sup> JANVIER 2020



Sources : STATEC, CTIE

## Divorces en hausse

Le nombre de mariages est en augmentation par rapport à 2018 : leur nombre passe de 1 896 en 2018 à 2 143 en 2019 [+13%]. Parmi ces mariages, 59 ont été contractés entre deux personnes de même sexe : 35 entre deux hommes et 24 entre deux femmes. Suite à de nouvelles dispositions légales [loi du 27 juin 2018 instituant le juge aux affaires familiales], le nombre de divorces augmente fortement entre 2018 et 2019, passant respectivement de 1 230 à 1 906 [+54.9%].



Source: STATEC

Vous trouverez tous les chiffres détaillés et actualisés de la population sur <http://www.statistiques.public.lu/fr/population-emploi/index.html>

### Bureau de presse

Christian Welter | Tél 247-84281 | Gsm 621 206 683 | Fax 26 20 19 02 | [press@statec.etat.lu](mailto:press@statec.etat.lu)

### Pour en savoir plus

François Peltier | Tél 247-84397 | [francois.peltier@statec.etat.lu](mailto:francois.peltier@statec.etat.lu)

La reproduction totale ou partielle du présent bulletin d'information est autorisée à condition d'en citer la source.