

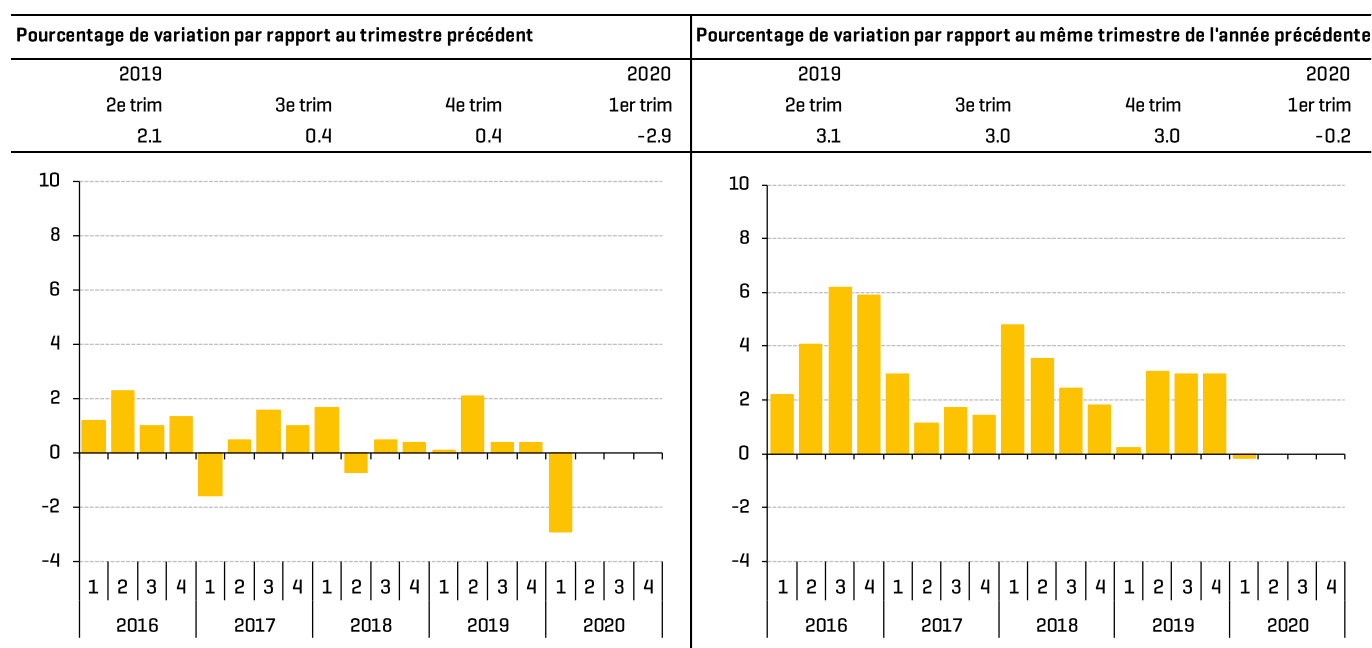
## Première estimation du PIB en volume pour le 1<sup>er</sup> trimestre 2020 : -0.2% sur un an

Au premier trimestre 2020, l'évolution du PIB en volume a été de -0.2% par rapport au premier trimestre de 2019 et de -2.9% par rapport au trimestre précédent. Les évolutions annuelles du PIB en volume pour 2019 sont révisées comme suit : +3.0% au lieu de +3.1% pour le quatrième trimestre, +3.0% au lieu de +2.8% pour le troisième trimestre et +3.1% au lieu de +2.9% pour le deuxième trimestre. Cette évolution négative du PIB au premier trimestre 2020 résulte principalement de l'impact du confinement mis en place pour enrayer la propagation du virus dans le cadre de la pandémie du Covid-19.

Le STATEC publie la première estimation du Produit Intérieur Brut (PIB) pour le premier trimestre 2020, ainsi que des chiffres révisés pour les trimestres précédents. Les séries trimestrielles du PIB et des principaux agrégats sont corrigées des variations saisonnières<sup>1</sup>.

### TABLEAU 1 : ÉVOLUTION DU PIB EN VOLUME

[données chaînées et corrigées des variations saisonnières]



Source : STATEC

### Le PIB selon l'approche « production »

La valeur ajoutée des activités financières et d'assurance diminue de 2.9% par rapport au trimestre précédent. L'évolution des autres branches, par ordre d'importance dans le PIB, se présente comme suit : « Commerce; transports; hébergement et restauration » -5.4%, « Services aux entreprises et location » -6.1%, « Activités immobilières » +1.3%, « Industrie, y compris énergie et distribution d'eau » -3.4%, « Construction » -3.3%, et « Administration publique, éducation et santé » -0.3% [voir tableau 2].

Pour les branches « Commerce; transports; hébergement et restauration », « Industrie, y compris énergie et distribution d'eau » et « Construction », cette évolution résulte surtout de l'impact du confinement mis en place dans le cadre de la pandémie du Covid-19.

## TABLEAU 2 : PIB ET VALEUR AJOUTÉE PAR BRANCHE DE PRODUCTION

[données corrigées des variations saisonnières en volume – aux arrondis près]

	Pourcentage de variation par rapport au trimestre précédent				Pourcentage de variation par rapport au même trimestre de l'année précédente			
	2019 2e trim	3e trim	4e trim	2020 1er trim	2019 2e trim	3e trim	4e trim	2020 1er trim
<b>PIB</b>	<b>2.1</b>	<b>0.4</b>	<b>0.4</b>	<b>-2.9</b>	<b>3.1</b>	<b>3.0</b>	<b>3.0</b>	<b>-0.2</b>
Agriculture, sylviculture et pêche	1.8	-2.4	0.6	0.7	5.1	0.8	5.4	0.6
Industrie, y compris énergie et distribution d'eau	0.7	-1.3	-2.0	-3.4	3.6	0.1	-2.3	-6.0
Construction	0.9	-0.6	-0.7	-3.3	2.7	2.8	0.0	-3.7
Commerce; transports; hébergement et restauration	3.9	-2.1	0.4	-5.4	4.5	1.2	-0.8	-3.4
Information et communication	4.5	0.5	-0.5	5.0	15.0	12.8	5.2	9.7
Activités financières et d'assurance	1.7	2.5	-2.1	-2.9	-2.5	0.0	5.8	-1.0
Activités immobilières	0.1	0.5	0.0	1.3	2.6	2.6	1.2	1.9
Services aux entreprises et location	4.8	0.3	1.5	-6.1	3.9	4.7	3.9	0.2
Administration publique, éducation et santé	1.6	1.1	1.8	-0.3	5.1	5.0	5.4	4.2
Autres activités de services	0.2	1.7	0.0	-2.3	5.2	7.1	5.5	-0.3
<b>Valeur ajoutée totale</b>	<b>2.2</b>	<b>0.3</b>	<b>0.3</b>	<b>-2.6</b>	<b>3.1</b>	<b>2.9</b>	<b>3.0</b>	<b>0.2</b>

Source : STATEC

### Le PIB selon l'approche « dépenses »

Par rapport au quatrième trimestre 2019, la dépense de consommation finale des ménages et des institutions sans but lucratif au service des ménages a diminué de 4.8% et celle des administrations publiques de 0.3%. La formation brute de capital diminue de 18.4%. Les exportations ont diminué de 3.5% et les importations de 5.0% (voir tableau 3).

## TABLEAU 3 : PIB ET COMPOSANTES DE LA DEMANDE

[données corrigées des variations saisonnières en volume – aux arrondis près]

	Pourcentage de variation par rapport au trimestre précédent				Pourcentage de variation par rapport au même trimestre de l'année précédente			
	2019 2e trim	3e trim	4e trim	2020 1er trim	2019 2e trim	3e trim	4e trim	2020 1er trim
<b>PIB</b>	<b>2.1</b>	<b>0.4</b>	<b>0.4</b>	<b>-2.9</b>	<b>3.1</b>	<b>3.0</b>	<b>3.0</b>	<b>-0.2</b>
Dépense de consommation finale des ménages et des institutions sans but lucratif au service des ménages	1.0	0.3	0.4	-4.8	3.4	2.8	1.9	-3.2
Dépense de consommation finale des administrations publiques	1.0	1.8	1.4	-0.3	4.7	5.4	5.3	3.9
Formation brute de capital fixe	0.9	0.2	5.2	-18.4	0.2	9.3	7.5	-13.2
Exportations	2.3	1.1	-0.1	-3.5	1.5	3.4	0.9	-0.4
Importations	1.6	1.4	0.2	-5.0	1.1	3.9	1.1	-2.0

Source : STATEC

## Mise en garde en raison de l'impact de la crise Covid-19 sur les résultats des comptes nationaux

Les premiers résultats trimestriels des comptes nationaux se basent sur des données disponibles et observées, au moment de leur compilation. Vu le contexte de la crise Covid-19, il n'est pas exclu que les résultats soient révisés à l'occasion des futures publications des comptes nationaux.

### Définitions

**PIB – approche production** : d'après l'approche de production, le Produit intérieur brut (aux prix du marché) est égal à la somme des valeurs ajoutées brutes (aux prix de base) des différents secteurs institutionnels ou des différentes branches d'activité, augmentée des impôts moins les subventions sur les produits (lesquels ne sont pas affectés aux secteurs et aux branches d'activité).

**PIB – approche dépense** : d'après l'approche de dépense, le Produit intérieur brut (aux prix du marché) est égal à la somme des emplois finaux de biens et de services par les unités institutionnelles résidentes (consommation finale effective, formation brute de capital), plus les exportations, moins les importations de biens et services.

**<sup>1</sup>Désaisonnalisation (ajustement saisonnier)** : traitement statistique qui élimine l'influence des variations saisonnières dans l'observation des phénomènes économiques. Des facteurs climatiques et institutionnels qui surviennent régulièrement à la même époque d'une année ont une influence sur l'activité économique et sociale, et font varier les habitudes de consommation et/ou de production. La désaisonnalisation d'une série économique consiste à utiliser des techniques mathématiques afin d'éliminer l'effet de ces disparités périodiques afin de pouvoir mieux analyser le cycle économique sous-jacent. Ainsi, les séries des comptes trimestriels sont systématiquement corrigées des effets saisonniers.

Pour des renseignements supplémentaires, veuillez consulter la rubrique : Méthodologie – Sources et méthodes – Économie et finances – Comptes nationaux sur le Portail des statistiques

**Taux de croissance annuel (en glissement annuel)** : ce taux mesure en pourcents, la variation d'une grandeur (par exemple, le Produit Intérieur Brut) entre deux années consécutives, en comparant sa valeur d'un trimestre T d'une année par rapport au même trimestre de l'année précédente [T-4].

**Taux de croissance trimestriel (en glissement trimestriel)** : ce taux mesure en pourcents, la variation d'une grandeur (par exemple, le Produit Intérieur Brut) entre deux trimestres consécutifs, en comparant sa valeur d'un trimestre T donné par rapport au trimestre précédent [T-1]. Comparé à la mesure précédente, ce taux permet de percevoir plus tôt un éventuel retournement dans le cycle économique.

Les résultats détaillés peuvent être consultés sur le Portail des statistiques [www.statistiques.lu](http://www.statistiques.lu) sous la rubrique « Économie et finances » – « Comptes nationaux ». Pour une comparaison avec les autres pays de l'Union Européenne, veuillez consulter la base de données « Eurobase » d'Eurostat [<http://ec.europa.eu/eurostat/data/database>].

Bureau de presse  
Christian Welter | Tél 247-84281 | Gsm 621 206 683 | Fax 26 20 19 02 | [press@statec.etat.lu](mailto:press@statec.etat.lu)

Pour en savoir plus  
Mehran Kafai | Comptes nationaux | Tél 247-84372 | [mehran.kafai@statec.etat.lu](mailto:mehran.kafai@statec.etat.lu) ou  
Bastien Larue | Conjoncture | Tél 247-84339 | [bastien.larue@statec.etat.lu](mailto:bastien.larue@statec.etat.lu)

La reproduction totale ou partielle du présent bulletin d'information est autorisée à condition d'en citer la source.